

[www.pwc.fi/yritysvastuu](http://www.pwc.fi/yritysvastuu)

# *Hållbar tillväxt*

PwC Finlands företagsansvarsrapport 2016



**pwc**

# Hållbar tillväxt

## PwC Finlands företagsansvarsrapport 2016

*Denna företagsansvarsrapport sammanfattar räkenskapsperiodens (1.7.2015–30.6.2016) åtgärder och resultat i PwC Finland, dvs. PricewaterhouseCoopers Ab och dess helägda koncernföretag\*) PwC Strategy& (Finland) OY. Läs mer om ansvarsfrågorna på vår webbplats ([www.pwc.fi/yritysvastuu](http://www.pwc.fi/yritysvastuu)).*

PwC i ett nötskal	3
VD:n har ordet	4
Vår företagsansvarsdirektör har ordet	7
Vår strategi	9
Företagets värdeskapande	11
Värdeskapande i samhället: Skatteavtryck	13
Ansvarstagande och ledning av företagsansvar i PwC	15
Ansvarsfull verksamhet	18
Personal och mångfald	21
Samhällsengagemang	25
Hantering av miljöpåverkan	30
Nyckeltal	33
Övriga personalnyckeltal	35

\*) I koncernen PwC Finland och rapporteringen ingår PricewaterhouseCoopers Ab och dess verksamhet samt helägda PwC Strategy& (Finland) OY. Dessutom ingår icke rörelsedrivande PwC Services Ab i koncernen, men dess verksamhet omfattas inte av rapporten. I rapporten ingår inte heller vårt intressebolag PwC OFR-revision Ab. Rapportperioden avviker i miljöinformationen, som avser kalenderåret med undantag för kör- och flygkilometrar. Rapporten tar upp basinnehållet i GRI G4-riktlinjerna. Du hittar vårt G4-index och mer information om redovisningsprinciperna på [www.pwc.fi/yritysvastuu](http://www.pwc.fi/yritysvastuu).

## PwC i ett nötskal

Bolaget PwC Finland ägs av sina finländska delägare och ingår i den internationella PwC-kedjan. Vi stöder kunder i förändringar och hjälper företag att växa hållbart, verka effektivt och rapportera tillförlitligt – vare sig kunden är ett tillväxtföretag, familjeföretag, börsnoterat företag eller en aktör inom den offentliga sektorn. Vår verksamhetsidé är att skapa förtroende i samhället och lösa kundernas viktigaste problem.

### Våra tjänster

- ledningskonsultering
- juridiska tjänster
- företagsstrukturering
- riskhanteringstjänster
- revision och andra kvalitetssäkringstjänster
- företagsansvarstjänster
- skatterådgivning

**PwC**  
Global

Omsättning för räkenskapsperioden 2016

**35,9** md \$

Länder

**157**

Specialister

**223 000**

**PwC**  
Finland

Omsättning för räkenskapsperioden 2016

**124,4** milj. €

Kontor

**20**

Specialister

**930**

Kunder

**11 000**

Kundernas totalnöjdhet



Kundernas rekommendationsvillighet (NPS)



Personal

45 %  55 % 

Personalens deltagande i utbildning motsvarade i medeltal 8,1 arbetsdagar.



Personalens medelålder är 36,1 år.

PwC i ett nötskal

VD:n har ordet

Vår företagsansvarsdirektör har ordet

Vår strategi

Företagets värdeskapande

Värdeskapande i samhället: skatteavtryck

Ansvarstagande och ledning av företagsansvar i PwC

Ansvarsfull verksamhet

Personal och mångfald

Samhällsengagemang

Hantering av miljöpåverkan

Nyckeltal

Övriga personalnyckeltal

## Etta genom samarbete VD:n har ordet

PwC i ett nötskal

VD:n har ordet

Vår företagsansvarsdirektör har ordet

Vår strategi

Företagets värdeskapande

Värdeskapande i samhället: skatteavtryck

Ansvarstagande och ledning av  
företagsansvar i PwC

Ansvarsfull verksamhet

Personal och mångfald

Samhällsengagemang

Hantering av miljöpåverkan

Nyckeltal

Övriga personalnyckeltal



Mikko Nieminen

Räkenskapsperioden som slutade i juni 2016 var mitt första år som VD för PwC Finland. Jag har glädjen och äran att leda ett bolag med långa traditioner, kvalificerade experter, de bästa kunderna och bra samarbetsanda. På den här resan är jag inte ensam: hela personalen har gjort ett fint arbete under perioden, vilket uttrycks i den påtagligt goda samarbetsandan och nyckeltalens positiva utveckling. Hjärtligt tack till alla PwC-medarbetare!

### Förändringar driver fram förnyelse

Marknadens stora förändringskrafter påverkar alla företag. Det finns ett enormt förändringsbehov i näringslivet och företagen: digitaliseringen är den fjärde stora omställningen under den industriella eran och har skapat nya typer av konkurrens, verksamhetsmodeller och partnerskap i bransch efter bransch. Detta kombinerat med kontinuerliga regleringsändringar, internationell konkurrens och lönsamhetsutmaningar driver fram genomgripande förändringar i företag och organisationer – uppdatering av verksamheten till ”Företag 4.0”-nivån.

Mitt i förändringarna och tillväxtutmaningarna har vi på PwC sådan kompetens som hjälper företagen och organisationerna att nå framgång. Då uppfylls även vår verksamhetsidé (PwC Purpose): vi skapar förtroende i samhället och löser de viktigaste problemen. Verksamhetsidén bottnar i vårt arv: att öka förtroendet för ekonomisk rapportering och därmed förtroendet mellan olika parter och för våra tjänster så att vi kan hjälpa både privata och offentliga företag och organisationer att nå framgång.

### Ledningskonsultering och företagsstrukturering växte med 36 %

I ljuset av resultaten och kundresponserna lyckades vi väl med uppgiften att stödja kunderna i förändringar, tillväxt och tillförlitlig verksamhet. Efter flera år med svagare tillväxt visade den senaste räkenskapsperioden en tvåsiffrig ökning (13,5 %) av omsättningen till 124,4 miljoner euro (109,6 miljoner). Även lönsamheten förbättrades. Vi överträffade målen för båda dessa indikatorer.

Det hände mycket på transaktions-, finans- och kapitalmarknaden. I många av dessa företagstransaktioner var vi med hela vägen från planeringen och förberedelserna till själva genomförandet. Detta ledde till ökad efterfrågan på många av våra kompetensområden, framförallt i enheten för ledningskonsultering och företagsstrukturering, vars omsättning ökade med hela 36 %.

Tillväxten överträffade våra mål och förväntningar. Här bidrog också integreringen av strategikonsulten Strategy& (f.d. Booz & Company) i PwC. Detta var första hela räkenskapsperioden med det finländska Strategy&-bolaget som ett helägt dotterbolag till PwC Finland. Bolagets strategikonsulter var en integrerad del av vår affärsenhet för ledningskonsultering och företagsstrukturering. Vi kan möta kundernas efterfrågan med ett fullserviceutbud, ”från strategi till genomförande”, såväl i Finland som globalt.

Enheten Skatterådgivning och juridiska tjänster ökade omsättningen med 12 % och inom vårt största affärsområde, revision och andra kvalitetssä-

PwC i ett nötskal

VD:n har ordet

Vår företagsansvarsdirektör har ordet

Vår strategi

Företagets värdeskapande

Värdeskapande i samhället: skatteavtryck

Ansvarstagande och ledning av  
företagsansvar i PwC

Ansvarsfull verksamhet

Personal och mångfald

Samhällsengagemang

Hantering av miljöpåverkan

Nyckeltal

Övriga personalnyckeltal

ringstjänster, ökade omsättningen med nästan 8 %.

Vi mätte räkenskapsperiodens prestation med ekonomiska indikatorer, men också utifrån personalens engagemang och kundresponsen. Både personalens och kundernas nöjdhet ökade, vilket visar att vi lyckats i vårt arbete. Du kan läsa mer om resultatet senare i denna rapport.

### Reformer på revisionsområdet

Den för vår bransch och våra kunder viktiga revisionsreformen i EU genomfördes nationellt här i Finland efter utgången av vår räkenskapsperiod. Ändringarna i den finska revisionslagen trädde i kraft 19.8.2016 med vissa övergångstider. EU:s revisionsförordning ska tillämpas första gången på den räkenskapsperiod som inleds 17.6.2016 eller därefter. Även förordningen har övergångstider.

Vi är nöjda med att ändringarna nu finns på plats och att osäkerheten skingrats, även om vissa frågetecken återstår kring tillämpningen.

De största förändringarna gäller företag av allmänt intresse (PIE, public interest entity) och deras revisorer. PIE-förändringarna handlar bl.a. om obligatorisk byrårotation och fr.o.m. 2020 ett arvodestak för andra tjänster än revision. Dessutom åläggs bl.a. revisionsutskottet i PIE-företagens styrelser fler uppgifter. I praktiken får revisionsutskotten en viktigare roll i övervakningen och uppföljningen av revisorns verksamhet.

Du kan läsa mer om förändringarna t.ex. på vår [webbplats](#).

Marknadspraxisen är under utveckling och regleringens effekter syns först efter en längre tid. Under alla omständigheter fortsätter vi att diskutera regleringsfrågorna och genomförandet av nödvändiga förändringar med våra kunder.

### Kundupplevelsen och den bästa arbetsplatsen i fokus

Under räkenskapsperioden tog vi fram en ny affärsstrategi och en gemensam inriktning. Personalen deltog i strategiarbetet på många olika sätt. Vi gjorde bl.a. en enkät (Min dag som VD) för att få personalens synpunkter på framtiden och vilken wow-effekt man ville se på PwC fram till 2020.

Efter flera workshops och diskussioner stod det klart vad som skulle inspirera vår personal allra mest: att PwC är Finlands bästa arbetsplats. Den bästa arbetsplatsen är en grundbult i vår strategi och vi arbetar kontinuerligt för att uppnå detta.

Men den viktigaste saken som ger våra experter energi är ändå arbetet med kunderna. Den bästa kundupplevelsen är självklart ett viktigt fokusområde för oss. Varje möte med en kund eller kollega är betydelsefullt.

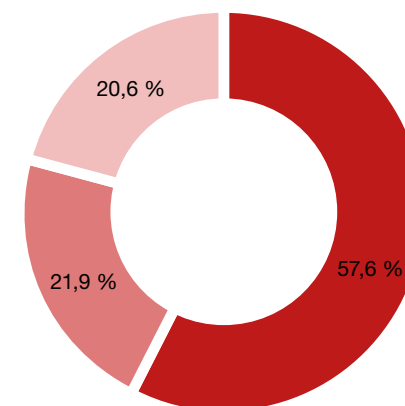
Du kan läsa en sammanfattning av vår strategi i denna rapport eller på vår [webbplats](#).

### Vi tror på tillväxt

Många bedömare förutspår fortsatt svag tillväxt i Finland. Enligt PwC:s Global CEO Survey 2016 ser dock företagsledare i Finland med ganska stor tillförsikt på det egna företagets möjligheter att växa trots utmaningarna. I vårt kundarbete ser vi att företagen vid sidan av besparingsprojekt satsar mer än tidigare år på tillväxtfrämjande projekt.

Jag tror att efterfrågan på mångsidiga och högklassiga experttjänster som utgår från kundernas behov kommer att öka i och med företagets omvärldsförändringar, digitaliseringen och regleringarna. Vi satsar på experternas kompetens och rekryterar under den nya räkenskapsperioden uppskattningsvis 140 medarbetare och 120 praktikanter för att kunna betjäna kunderna på

Omsättningen 124,4 miljoner euro



- Revision och andra kvalitetssäkringstjänster
- Skatterådgivning och juridiska tjänster
- Ledningskonsultering och företagsstrukturering

PwC i ett nötskal

VD:n har ordet

Vår företagsansvarsdirektör har ordet

Vår strategi

Företagets värdeskapande

Värdeskapande i samhället: skatteavtryck

Ansvarstagande och ledning av  
företagsansvar i PwC

**Ansvarsfull verksamhet**

**Personal och mångfald**

**Samhällsengagemang**

**Hantering av miljöpåverkan**

Nyckeltal

Övriga personalnyckeltal

*Jag lovar göra mitt yttersta  
för att vi ska kunna betjäna  
er med bästa möjliga kvalitet  
och driv även framöver.*

Mikko Nieminen

bästa sätt. Målet är en fortsatt stark ökning av omsättningen.

Under strategiperioden fortsätter våra starka satsningar på att utveckla de etablerade tjänsterna, såsom revision och skatterådgivning, och där vill vi även framöver vara den ledande tjänsteleverantören i Finland. När det gäller utveckling och utvidgning av våra tjänster satsar vi särskilt på företagsstrukturering, digital-/teknikkonsultation och riskhanteringstjänster samt finansbranschen.

Ansvarstagande är en väsentlig del av vår kultur – hela verksamheten bygger ju på ett förtroligt och ansvarsfullt arbete med kunderna. Vi hjälper kunderna att ta sitt företagsansvar och utveckla en ansvarsfull verksamhet, men vi tar också själv ansvar och är en ansvarsfull arbetsgivare. Vi utvecklar ansvarstagandet stegvis. Företagsansvarsdirektör Sirpa Juutinen och den här rapporten berättar mera om detta arbete.

Hjärtligt tack till våra kunder för visat förtroende! Jag lovar göra mitt yttersta för att vi ska kunna betjäna er med bästa möjliga kvalitet och driv även framöver. Jag vill också tacka alla samarbetsparter med vilka vi delat synpunkter och kunskap samt fina stunder och betydelsefulla möten!



Mikko Nieminen

# Ansvarstagandet upphör inte på grund av konjunkturer

## Vår företagsansvarsdirektör har ordet



Sirpa Juutinen

Företagsansvaret lever och andas i tiden. Det söker sina former och ställningstaganden i ständigt nya omständigheter. Det möter framväxande behov och letar efter möjligheter framförallt där det sker förändringar.

PwC har haft ett år av förändring: vi fick en ny ledning, som även lotsade fram en ny strategi för den innevarande räkenskapsperioden och framåt. Företagsansvarets styrgrupp (CR Steering Group) har fått en ny sammansättning och det är inte heller samma omvärld som för ett år sedan. Utmaningen i dessa tider är att driva på de tidigare projekten och samtidigt uppmärksamma allt det nya som händer. Ansvarstagandet är inte konjunkturberoende och upphör inte när organisationer eller deras strategier förändras.

Företagsansvarets fokusområden ska spegla intressenternas och marknads förväntningar och utmaningar. De mångåriga problemen i ekonomin ser ut att lätta något. Å andra sidan blir klimatutmaningarna allt konkretare. Vi lever i samhälleligt oroliga tider med en ökande polarisering, som ser ut att påskyndas av migrationen. Det här är den omvärld som kunderna och vi själva möter.

PwC-kedjans grundläggande ansvarsriktlinjer är bärkraftiga i förändringarna. Vi fortsatte arbeta på PwC-kedjans fyra gemensamma områden: ansvarsfull verksamhet, personal och mångfald, hantering av miljöpåverkan och samhällsengagemang.

*Företagsansvarets fokusområden ska spegla intressenternas och marknads förväntningar och utmaningar.*

Sirpa Juutinen

PwC i ett nötskal

VD:n har ordet

Vår företagsansvarsdirektör har ordet

Vår strategi

Företagets värdeskapande

Värdeskapande i samhället: skatteavtryck

Ansvarstagande och ledning av företagsansvar i PwC

**Ansvarsfull verksamhet**

**Personal och mångfald**

**Samhällsengagemang**

**Hantering av miljöpåverkan**

Nyckeltal

Övriga personalnyckeltal

PwC i ett nötskal

VD:n har ordet

Vår företagsansvarsdirektör har ordet

Vår strategi

Företagets värdeskapande

Värdeskapande i samhället: skatteavtryck

Ansvarstagande och ledning av  
företagsansvar i PwC

**Ansvarsfull verksamhet**

**Personal och mångfald**

**Samhällsengagemang**

**Hantering av miljöpåverkan**

Nyckeltal

Övriga personalnyckeltal

## *Tack även alla ni kunder som utmanar oss att utveckla ansvarstagandet.*

Sirpa Juutinen

Det praktiska genomförandet av målen fortsatte. Under förändringarnas år fokuserade vi på att hålla igång utvecklingsprocessen och ta fasta steg mot en varaktig förändring. Jag är särskilt glad över att ansvarsperspektivet inkluderas och blir praxis i tjänster som gäller företagsförvärv.

Vi har resonerat om och undersökt personalens vilja att utföra volontärarbete. Enligt den senaste personalenkäten är personalen mer engagerad än någonsin. Vi vill fortsätta att vara en bra arbetsgivare som man kan vara stolt över. Därför tittade vi på om volontärarbete skulle kunna bli ett nytt element i detta.

Åtgärderna för att hantera miljöpåverkan är också viktiga: genom dem tar vi vårt ansvar för att bekämpa klimatförändringarna. Detta har också lett till kostnadsbesparingar och ökat personalens medvetenhet.

Det finns inga genvägar till ansvarstagande i vår egen och kundernas verksamhet – man behöver föra många diskussioner, resonera om olika alternativ, beräkna kostnader och återbetalningstider och kartlägga möjligheter samt göra allt detta systematiskt och outtröttligt. I sista hand är det kundernas förväntningar som blir en väckarklocka och hjälper oss att förstå behovet.

Jag vill rikta ett hjärtligt tack till alla som deltagit i PwC:s ansvarsarbete. Ni finns överallt i organi-

sationen: inom ledningen, affärsområdena och stödfunktionerna liksom i organisationer som producerar tjänster åt oss. Tack även alla ni kunder som utmanar oss att utveckla ansvarstagandet. Med samspel och målen i sikte går det smidigt.



Sirpa Juutinen



## Vår strategi

Under förra räkenskapsperioden utarbetades strategiska riktlinjer för strategiperioden fram till 2020. Temat för strategin är att bli etta genom samarbete: vi stöder kunderna i förändringar och hjälper dem att nå framgång och växa – tillsammans med kunderna och genom ett nära samarbete inom PwC blir vi själva framgångsrika.

### Strategi 2020: Etta genom samarbete

Arbetslivet, tekniken och marknaden är i ständig förändring. Digitaliseringen är den fjärde stora omställningen under den industriella eran. Företag och organisationer måste uppdatera sig och sin verksamhet till en ny nivå som kunderna och konkurrensen kräver. Samtidigt påskyndas förändringarna av internationalisering, regleringsändringar och andra utmaningar för lönsam tillväxt.

Vi på PwC har sådan kompetens som hjälper kunderna att förändras och växa. Då uppfylls även vår verksamhetsidé (PwC Purpose): vi skapar förtroende i samhället och löser kundernas viktigaste problem.

Verksamheten är baserad på fyra affärsområden: revisions- och kvalitetssäkringstjänster, ledningskonsultering och företagsstrukturerings, skatterådgivning och juridiska tjänster samt segmentorienterade privatföretagartjänster som kombinerar olika kompetensområden. Vi satsar på tillväxt inom alla dessa områden.

Dessutom satsar vi på fyra särskilt utvalda områden:

- **Företagsstrukturerings:** Vi stöder kunderna i företagstransaktioner med hela bredden av vår kompetens, i ett ännu tidigare skede och längre.
- **Teknik & digitalisering:** Vi hjälper kunderna att skapa ny digital affärsverksamhet och förbättra sina processer med hjälp av teknik.
- **Riskhantering:** Vi erbjuder rådgivning om affärsrisker genom starkt utnyttjande av teknik och data samt den starka kompetensen i vårt internationella nätverk.
- **Finansbranschen:** Finansbranschen är inne i en stor omställning. Vi stöder kunderna i förändringar och betjänar dem heltäckande genom vår mångsidiga kompetens.

Centralt för vår tillväxt och framgång är att erbjuda den bästa arbetsplatsen för våra lysande experter och den bästa upplevelsen för kunderna. Varje möte med en kollega eller kund är betydelsefullt. Vi samarbetar starkt över affärsområdesgränserna och utnyttjar smart teknik i vår verksamhet.

Vårt mål är att vara kundernas bästa partner i experttjänster och hjälpa dem att nå framgång. Tillsammans med våra kunder är vi på en resa mot förstaplatsen.



PwC i ett nötskal

VD:n har ordet

Vår företagsansvarsdirektör har ordet

Vår strategi

Företagets värdeskapande

Värdeskapande i samhället: skatteavtryck

Ansvarstagande och ledning av  
företagsansvar i PwC

Ansvarsfull verksamhet

Personal och mångfald

Samhällsengagemang

Hantering av miljöpåverkan

Nyckeltal

Övriga personalnyckeltal

# PwC Finlands företagsansvarsrapport 2016

PwC i ett nötskal

VD:n har ordet

Vår företagsansvarsdirektör har ordet

Vår strategi

Företagets värdeskapande

Värdeskapande i samhället: skatteavtryck

Ansvarstagande och ledning av  
företagsansvar i PwC

Ansvarsfull verksamhet

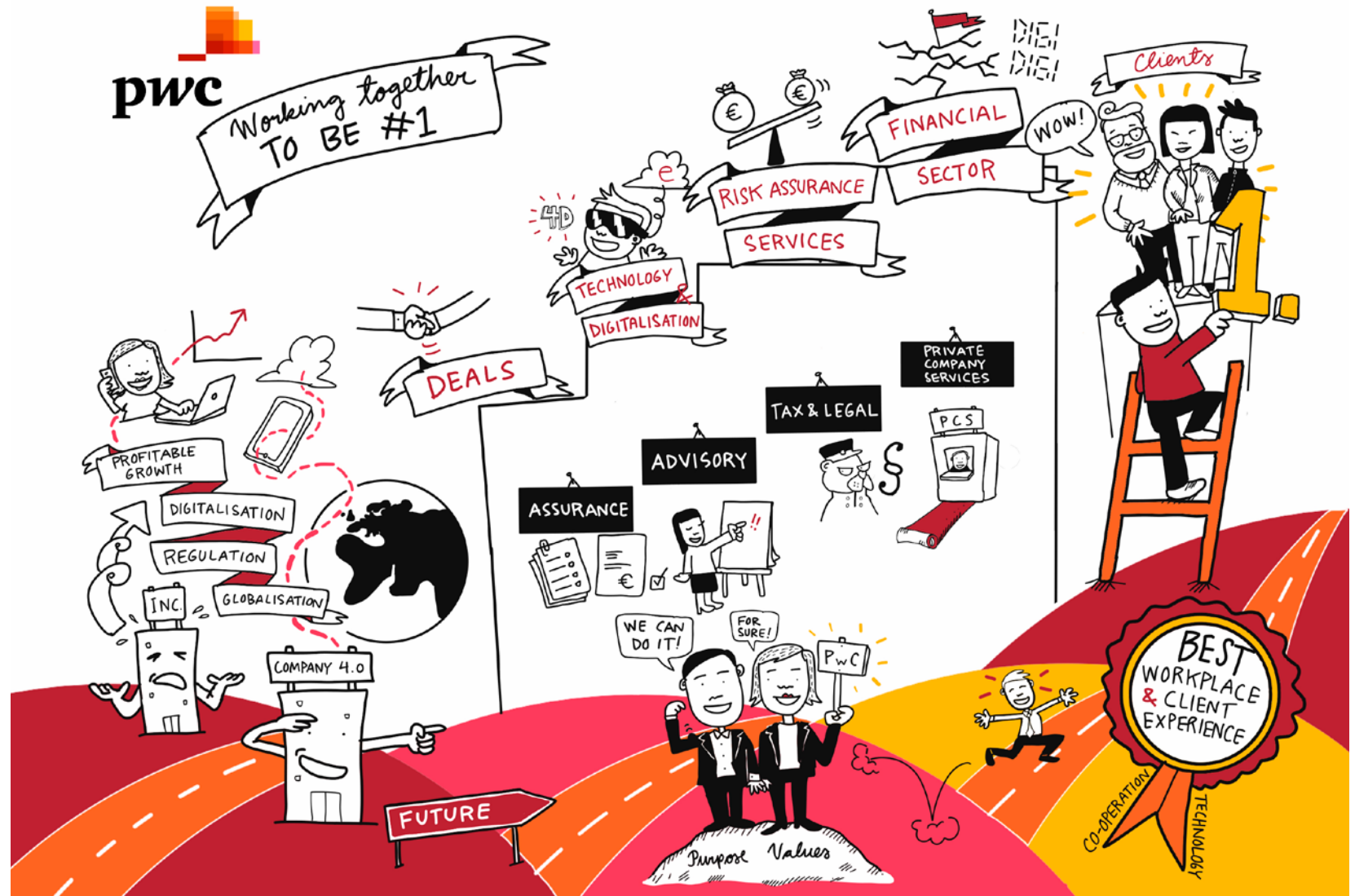
Personal och mångfald

Samhällsengagemang

Hantering av miljöpåverkan

Nyckeltal

Övriga personalnyckeltal



## Företagets värdeskapande

*För oss är det viktigt att förstå företagsansvarets och de tillhörande beslutens inverkan på företagets värde.*

En infallsvinkel är att granska företagets värdeskapande. Här vägleds företagen av den internationella referensramen för integrerad rapportering som International Integrated Reporting Council (IIRC) publicerade 2013. Enligt den behöver kapitalslagen beskrivas bredare än i det traditionella tänkandet.

Kapitalslagen är ekonomiskt (financial), tillverkat (manufactured), human- (human), intellektuellt (intellectual), socialt (social & relationship) och natur- (natural) kapital.

För en heltäckande bild av företagets värdeskapande faktorer måste man identifiera alla kapitalslag tillräckligt exakt. Detta möjliggör en effektiv ledning av alla kapitalinsatser som behövs för bra avkastning och optimerat kassaflöde på lång sikt. Även framtida framgångsfaktorer kan struktureras med hjälp av kapitalslagen genom att man analyserar deras kvalitet, tillgänglighet och prisutveckling.

### **Mot integrerat tänkande**

När vi tog fram en beskrivning av vår egen modell för värdeskapande deltog företrädare för olika kapitalslag från organisationens ledning. Genom detta försöker vi närma oss ett integrerat tänkande, som är en förutsättning för utvecklingen mot integrerad rapportering.

”Vi hade många fruktbara och givande diskussioner när vi resonerade om vilka insatser som behövs i olika kapitalslag och deras effekter på verksamheten”, säger vår företagsansvarsexpert **Sanna Pietiläinen**, som ledde processen.

”Humankapital kom upp som det främsta kapitalslaget, där våra passionerade och motiverade experter står i centrum. Det är en viktig resurs som möjliggör att vi kan identifiera och förstå kundernas behov av tjänster ur ett helhetsperspektiv och möta behoven framgångsrikt”, sammanfattar Sanna.

*För en heltäckande bild av företagets värdeskapande faktorer måste man identifiera alla kapitalslag tillräckligt exakt.*

PwC i ett nötskal

VD:n har ordet

Vår företagsansvarsdirektör har ordet

Vår strategi

**Företagets värdeskapande**

Värdeskapande i samhället: skatteavtryck

Ansvarstagande och ledning av företagsansvar i PwC

**Ansvarsfull verksamhet**

**Personal och mångfald**

**Samhällsengagemang**

**Hantering av miljöpåverkan**

Nyckeltal

Övriga personalnyckeltal

## PwC Finlands värdeskapande

PwC i ett nötskal

VD:n har ordet

Vår företagsansvarsdirektör har ordet

Vår strategi

Företagets värdeskapande

Värdeskapande i samhället: skatteavtryck

Ansvarstagande och ledning av  
företagsansvar i PwC

Ansvarsfull verksamhet

Personal och mångfald

Samhällsengagemang

Hantering av miljöpåverkan

Nyckeltal

Övriga personalnyckeltal

### Kapital

#### Ekonomiskt kapital

- Eget kapital
- Främmande kapital

#### Naturkapital

- Energiförbrukning 886 466 kWh (100 % grön el)

#### Tillverkat kapital

- Verksamhet på 20 orter
- ICT, effektiv infrastruktur, verktyg och programvara

#### Humankapital

- Kompetent, yrkeskunnig och diversifierad personal
- vid utgången av räkenskapsperioden 933 personer
- 118 praktikanter under räkenskapsperioden
- Personalens engagemang i arbetet (People Engagement Index (PEI) 79 %)
- Arbetshälsa och -förmåga

#### Immateriellt kapital

- Kundbas
- Kundnöjdhet (Net Promoter Score 59,2)
- Känt, betrott varumärke
- Kundrådgivningsmetodik, -verktyg och -praxis

#### Socialt kapital

- Samhällsengagemang och påverkan:
  - Samarbetsparter
  - Välgörenhet
  - Tankeledarskap (thought leadership), kompetensutveckling och kunskapsdelning

### PwC Finland

Bolaget **PwC Finland** ägs av sina finländska delägare och ingår i den internationella PwC-kedjan. Vid behov får kunderna hjälp av PwC-kedjans över 200 000 experter i 157 länder.

**Vi stöder kunderna i förändringar och hjälper företag att växa hållbart, verka effektivt och rapportera tillförlitligt.**

Vår **verksamhetsidé** (PwC Purpose) är att skapa förtroende i samhället och lösa kundernas viktigaste problem.

**Organisationen** är indelad i tre affärsområden: revision och övriga kvalitetssäkringstjänster, skatterådgivning och juridiska tjänster samt ledningskonsultering och företagsstrukturering, som även inkluderar strategikonsultenheten Strategy&. Vår privatföretagartjänst har en matrisorganisation. Till organisationen hör även interna tjänster: varumärke och kommunikation, HR, juridiska ärenden, ekonomiförvaltning, IT samt kontors- och lokaltjänster.

**Våra strategiska fokusområden:** Företagsstrukturering, Teknik & digitalisering, riskhantering och finansbranschen

**Stor kundbas:** vi har ca 11 000 kunder, bl.a. noterade bolag, privatföretagare, tillväxt- och start up-företag, stiftelser och föreningar, aktörer i offentlig sektor och privatpersoner.

### Resultat

#### Tjänster till kunderna

- 737 747 arbetade timmar
- Kontinuerligt utvecklade experttjänster på följande affärsområden:
  - ledningskonsultering
  - företagsstrukturering
  - skatterådgivning och juridiska tjänster
  - revision och andra kvalitets-säkringstjänster.

#### Övriga resultat av experttjänster

- Koldioxidutsläpp (affärsresor, lokaler och pappersförbrukning)



### Effekter

#### Ekonomiska effekter

PwC Finlands omsättning: 124,4 miljoner euro

#### Fördelning av ekonomiskt mervärde

- Löner till anställda och delägare:
  - löner (inkl. bikostnader) 70,1 miljoner euro, beskattningsbara och andra anställningsförmåner i övrigt
- Delägare:
  - utdelning 2,2 miljoner euro
- Offentlig sektor
  - skatter och avgifter av skattenatur 76,6 miljoner euro
- Ägare och finansörer av fastigheter
  - hyror och leasing 5,0 miljoner euro
- Investeringar och stöd till allmännyttiga ändamål
  - samarbete med läroanstalter och organisationer, sponsorskap, donationer 486 000 euro



#### Miljöpåverkan Minskade utsläpp

- Hållbarare tjänsteproduktion
- Positiva effekter genom egna tjänster
- Personalen motiveras att återvinna och konsumera hållbart
- Minskade utsläpp genom leverantörskrav



#### Sociala effekter Förtroende skapas

- Sysselsättning
  - 139 nya fastanställda
- Branschutbildning för unga genom praktikantprogrammet
  - 118 praktikanter under räkenskapsperioden
- Kunskapskapitalets och expertisens effekter i branschen och samhället i stort



**Dessutom påverkar våra tjänster kundernas affärsverksamhet och därigenom samhället.**

## Värdeskapande i samhället: Skatteavtryck

PwC i ett nötskal

VD:n har ordet

Vår företagsansvarsdirektör har ordet

Vår strategi

Företagets värdeskapande

Värdeskapande i samhället: skatteavtryck

Ansvarstagande och ledning av  
företagsansvar i PwC

Ansvarsfull verksamhet

Personal och mångfald

Samhällsengagemang

Hantering av miljöpåverkan

Nyckeltal

Övriga personalnyckeltal



Petri Seppälä

*Vårt skatteavtryck är en del av effekterna på det omgivande samhället. Genom rapportering av skatteavtrycket vill vi skapa förtroende för vår verksamhet.*

Verksamheten skapar ekonomiskt mervärde för personalen och delägarna liksom för det omgivande samhället i form av skatter och avgifter av skattenatur.

Uppgiften om betalda skatter säger dock inte tillräckligt mycket om det värde verksamheten skapar i samhället via olika betalningar:

”När man bedömer verksamhetens ekonomiska effekter i en expertorganisation som PwC är det bra om man förutom bolagets skatter även tänker på vilka skatteinkomster staten och kommunerna får genom ersättningarna till personalen och delägarna”, konstaterar **Petri Seppälä**, direktör för skatterådgivning och juridiska tjänster.

Vi ger råd till kunderna om rapportering som gäller skatter och avgifter av skattenatur i fråga om den rapportering som krävs enligt bestämmelserna. Vi stöder kunderna även då de vill rapportera mera omfattande och detaljerat om dessa saker än vad som följer av bestämmelserna.

### PwC Finlands skatteavtryck

All vår affärsverksamhet sker inom PricewaterhouseCoopers Ab, som ägs direkt och till 100 procent av i Finland bosatta delägare, och inom dess helägda dotterbolag PwC Strategy& (Finland) OY. Bolagets verksamhet finansieras inte från utlandet och

vi har inga räntebärande skulder.

De rörliga lönedelar som bolaget betalar till delägarna och personalen bestäms utifrån bolagets resultat, uppfyllelse av individuella mål och högklassig verksamhet i enlighet med våra värderingar.

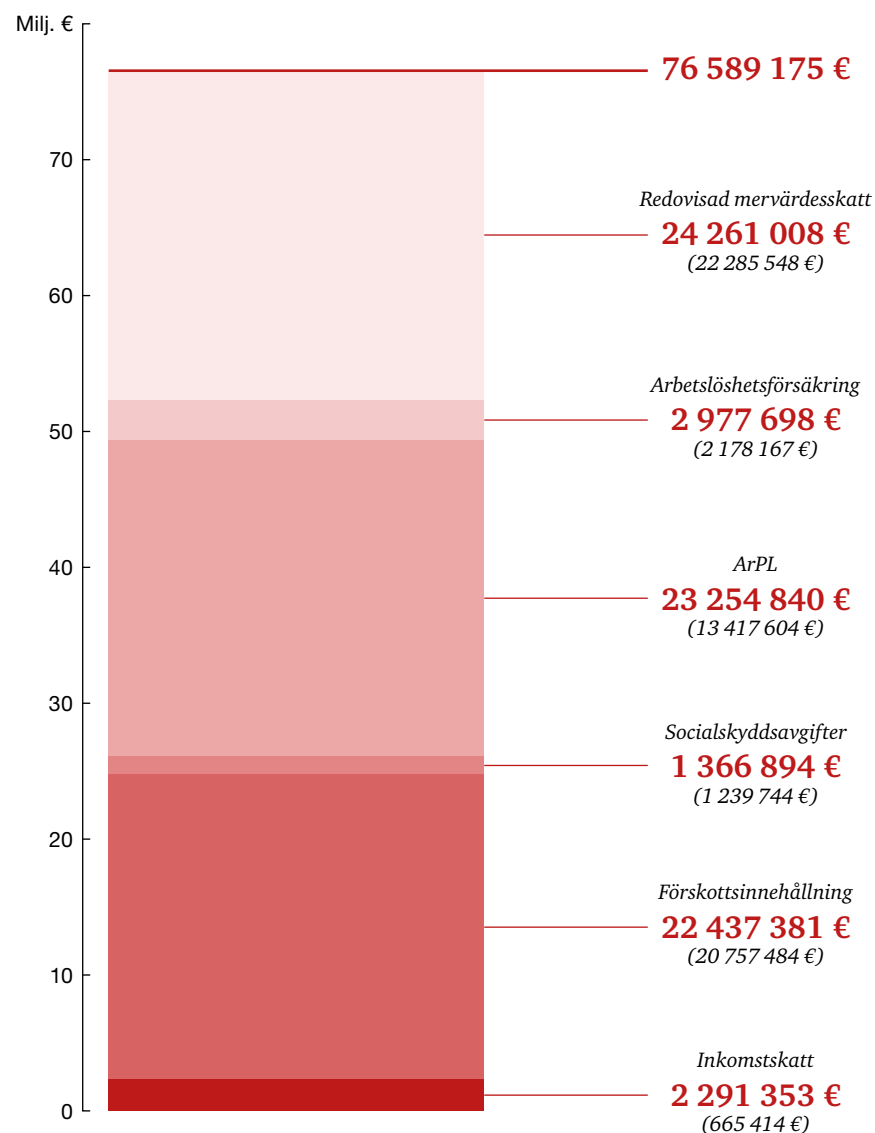
Ersättningen till bolagets delägare består av en fast månadslön och en rörlig lönedel. Bolaget betalar för första gången den rörliga lönedelen som en arbetsinsatsdividend enligt beskattningen. Beloppet bestäms av prestationen och resultatet för räkenskapsperioden 2016. Arbetsinsatsdividenden är beskattningsbar förvärvsinkomst för mottagaren. Dessutom får delägarna en vinstutdelning per aktie, som i beskattningen fördelas på kapital- och förvärvsinkomst. Delägarna erhåller inte lön eller andra personliga förmåner i någon annan form från PwC-kedjan.

*Verksamheten skapar ekonomiskt mervärde för personalen och delägarna liksom för det omgivande samhället i form av skatter och avgifter av skattenatur.*

Petri Seppälä

PwC i ett nötskal
VD:n har ordet
Vår företagsansvarsdirektör har ordet
Vår strategi
Företagets värdeskapande
<b>Värdeskapande i samhället: skatteavtryck</b>
Ansvarstagande och ledning av företagsansvar i PwC
<b>Ansvarsfull verksamhet</b>
<b>Personal och mångfald</b>
<b>Samhällsengagemang</b>
<b>Hantering av miljöpåverkan</b>
Nyckeltal
Övriga personalnyckeltal

Betalad/redovisad skatt räkenskapsperioden 2016 (2015)



Den rörelsevinst bolaget årligen genererar används i betydande grad för belöning av personalen och delägarna medan en del av vinsten går till vinstutdelning och ökning av eget kapital.

Det ekonomiska mervärde bolaget tillför samhället, dvs. verksamhetens skatteavtryck, utgörs i betydande grad av de redovisade förskottsinnehållningarna, vars belopp framgår av bilden intill.

# Ansvarstagande och ledning av företagsansvar i PwC

*PwC-kedjan har en global ansvarsstrategi, som är grunden för PwC Finlands ansvarsarbete. Den omfattar fyra områden: ansvarsfull verksamhet, personal och mångfald, hantering av miljöpåverkan och samhällsengagemang.*

Utöver kedjans generella riktlinjer ställer varje land upp detaljerade mål och följer upp resultaten på dessa områden. Vårt mål är att kontinuerligt utvecklas på alla områden genom att tillämpa bästa praxis och vara föregångare i branschen.

## **Företagsansvaret är en del av vår affärsverksamhet**

Vi leder företagsansvaret som en integrerad del av verksamheten. Arbetet och utvecklingen leds av företagsansvarsdirektören, som rapporterar till verkställande direktören. Företagsansvarsdirektören är också jämställdhetsansvarig partner.

Direktören får stöd av en styrgrupp (CR Steering Group), som består av direktörer och experter från PwC:s olika affärsområden. Styrgruppen har egna arbetsgrupper under sig. Styrgruppen ställer upp företagsansvarets mål, koordinerar praktiska åtgärder, följer upp genomförandet och medverkar i utarbetandet av ansvarsrapporten. Under perioden sammanträdde gruppen fem gånger.

PwC:s ledningsgrupp har det övergripande ansvaret. Några gånger per år får gruppen en föredragning om det allmänna läget av företagsan-

Linjeorganisationen tar företagsansvar tillsammans med stödfunktionerna

## PwC Finlands företagsansvarsorganisation

**Styrelsen**  
Godkänner företagsansvarsrapporten

**Verkställande direktören och ledningsgruppen**  
Godkänner programmet och målen för företagsansvar

**Företagsansvarsdirektören och styrgruppen för företagsansvar**  
Koordinerar och utvecklar ansvarsarbetet

Arbetsgrupperna bereder företagsansvarsärendena tillsammans med styrgruppen

svarspartnern och vid behov redogörelser för framstegen inom de olika områdena. Styrelsen behandlar och godkänner ansvarsrapporten.

Ansvariga för det praktiska genomförandet är cheferna inom affärsområdena med stöd av företagsansvarspartnern och styrgruppsmedlemmarna. Vid behov får de också hjälp av experterna inom affärsområdet Sustainability & Climate change.

## **Ansvarsfulla tjänster i fokus**

Räkenskapsperiodens ansvarsarbete fokuserade

mest på det område som handlar om utveckling av ansvarsfull affärsverksamhet. Enligt vår enkät till intressenterna förväntar sig kunderna att vi integrerar ansvarsperspektivet i hela utbudet av tjänster.

Vi undersökte personalens syn och förväntningar på volontärarbete samt gjorde upp preliminära planer för inriktning av arbetet.

Vi vill alltid hålla fast vid en ansvarstagande och etisk verksamhet. Föregående år utarbetades ansvarskrav för leverantörer och vi införde dem under den senaste räkenskapsperioden. Vi uppdaterade våra etiska riktlinjer om gästfrihet.

PwC i ett nötskal

VD:n har ordet

Vår företagsansvarsdirektör har ordet

Vår strategi

Företagets värdeskapande

Värdeskapande i samhället: skatteavtryck

Ansvarstagande och ledning av  
företagsansvar i PwC

Ansvarsfull verksamhet

Personal och mångfald

Samhällsengagemang

Hantering av miljöpåverkan

Nyckeltal

Övriga personalnyckeltal

PwC i ett nötskal

VD:n har ordet

Vår företagsansvarsdirektör har ordet

Vår strategi

Företagets värdeskapande

Värdeskapande i samhället: skatteavtryck

Ansvartagande och ledning av  
företagsansvar i PwC

Ansvarsfull verksamhet

Personal och mångfald

Samhällsengagemang

Hantering av miljöpåverkan

Nyckeltal

Övriga personalnyckeltal

Insatserna för mångfald och jämställdhet fortsatte bl.a. med fokus på likabehandling av sexuella minoriteter. Vi framhöll vikten av jämställdhet mellan kvinnor och män i samband med många aktiviteter.

I miljöfrågorna arbetar vi enligt målen och planerna för Green Office. Vi övergick till hundra procentigt grön el och ordnade miljörelaterade personalaktiviteter för att öka medvetenheten.

En princip för utvecklingen av PwC:s företagsansvar är att även här göra hållbara förändringar: ibland kan det vara små steg men målet är alltid en varaktig förändring.

### Våra nya mål

Under den räkenskapsperiod som började i juli 2016 fortsätter vi utveckla ansvarsfrågorna på följande fyra områden:

- Personal och mångfald
- Samhällsengagemang
- Ansvarsfull verksamhet
- Hantering av miljöpåverkan

På följande sida beskrivs våra viktigaste intressenter och hur vi arbetar med dem.

## Företagsansvarets målsättningar för räkenskapsperioden 2017



### Personal och mångfald

- Vi vill bli en ännu bättre arbetsplats och arbetsgivare. Under räkenskapsperioden 2017 satsar vi speciellt på personalens välbefinnande.
- Vi ökar medvetenheten genom en tema-vecka om mångfald och satsningar på introduktion.



### Ansvarsfull verksamhet

- Vi fortsätter integrera företagsansvaret i alla våra tjänster.
- Vi fortsätter att förankra ansvarskraven för leverantörer.



### Samhällsengagemang

- Vi erbjuder personalen möjligheter till volontärarbete.
- Vi möjliggör skilded volunteering genom att utveckla samarbeten med olika aktörer i samhället.



### Hantering av miljöpåverkan

- Vi utvecklar verksamhetens miljövänlighet genom Green office-programmet.
- Vi ökar personalens miljömedvetenhet genom att ordna olika miljöaktiviteter under året.



PwC i ett nötskal

VD:n har ordet

Vår företagsansvarsdirektör har ordet

Vår strategi

Företagets värdeskapande

Värdeskapande i samhället: skatteavtryck

Ansvarstagande och ledning av  
företagsansvar i PwC

Ansvarsfull verksamhet

Personal och mångfald

Samhällsengagemang

Hantering av miljöpåverkan

Nyckeltal

Övriga personalnyckeltal

Intressent	Typer av interaktion	Exempel på samarbete med intressenter under räkenskapsperioden	Hur samarbetet är tänkt att utvecklas
<b>Kunder</b>	Kundmöten, kundevenemang, kundrespons, varumärkesundersökning, PwC:s publikationer, nyhetsbrev, sociala medier.	Vi ordnade flera tillfällen för nätverkande och kunskapsdelning, t.ex. CFO Roundtable för ekonomidirektörer och det årliga Capital Markets-seminariet, som riktar sig till högsta ledningen.  Vi publicerade flera utredningar och rapporter, t.ex. Finlands mest omfattande kartläggning av företagens ansvarstagande, <u>Företagsansvarsbarometern</u> .	I vår nya strategi är den bästa kundupplevelsen ett av de viktigaste fokusområdena. För att uppnå detta satsar vi på bl.a. bättre interaktion och teknikutnyttjande.
<b>Personal</b>	Enkäten Global People Survey om arbetsklimatet, Peoplegruppen, verkställande direktörens och ledningsgruppens översikter, intranätet, interna sociala medier, personaltidningen, möten för hela personalen och grupper.	Personalen deltog brett i utarbetandet av den nya strategin genom en elektronisk enkät, olika workshops och fria diskussioner.  Vi tog i bruk ett nytt intranät på en intern plattform för sociala medier. Vårt moderna intranät bidrar till en interaktiv företagskultur och effektivare informationsdelning.  Vi använder oss mer av videofilmer i samband med internutbildningar och ledningsgruppens kommunikation med personalen.	Målet är att engagera och inkludera personalen i att tillsammans göra PwC till en ännu bättre arbetsplats.
<b>Läroanstalter</b>	Samarbetsavtal med läroanstalter, föreläsningar, rekryteringsdagar och -mässor på läroanstalter, företagsbesök hos PwC, <u>Kisälli-programmet</u> för praktikanter.	Vi ordnade flera evenemang tillsammans med studentföreningar, t.ex. en case-afton i Åbo för handelshögskolestuderande.  Vi slöt nya partnerskap, bl.a. med HankInvest, Hankens studentförening inom finansområdet.	Vi utvecklar samarbetet i de nuvarande partnerskapen och strävar efter en ännu bättre närvaro på läroanstalterna.
<b>Samarbetspartners</b>	Evenemang, utbildningstillfällen, publikationer och böcker	Vi deltog i många aktiviteter som främjar entreprenörskap, t.ex. Nordic Business Forum och Slush. Vi fördjupade det långvariga samarbetet med Slush: hösten 2015 blev PwC-kedjan en av huvudsponsorerna i Slush.	I allt samarbete är målet att det ska vara värdefullt för båda parter.

PwC i ett nötskal

VD:n har ordet

Vår företagsansvarsdirektör har ordet

Vår strategi

Företagets värdeskapande

Värdeskapande i samhället: skatteavtryck

Ansvarstagande och ledning av  
företagsansvar i PwC

*Ansvarsfull verksamhet*

*Personal och mångfald*

*Samhällsengagemang*

*Hantering av miljöpåverkan*

Nyckeltal

Övriga personalnyckeltal

# Ansvarsfull verksamhet

- Vi bildade en grupp som ska identifiera väsentliga ansvarsfrågor med tanke på kundernas affärsverksamhet och utveckla relevanta lösningar i form av tjänster.
- Vi integrerade ESG-perspektivet (Environment, Social, Governance) i företagsförvärvsprocesserna.
- Vi förnyade hanteringen av kundernas krav på vårt ansvarstagande.
- Vi införde ansvarskrav för leverantörer.
- Våra kundnöjdhetsresultat var utmärkta.

# Ansvarsfull verksamhet

## Kundernas ansvarsfulla verksamhet stöds

*För oss betyder ansvarsfull verksamhet att vi själva är etiska och tar ansvar samt att vi tillhandahåller sådana tjänster som inte äventyrar kundernas möjligheter att agera ansvarsfullt.*

### Ansvarstjänster och ansvarstagande som en del av andra tjänster

Våra experter i Sustainability & Climate change-teamet producerar tjänster för ledning och rapportering av företagsansvaret samt för ESG- (Environment, Social, Governance) och klimatrelaterade behov. Enligt klimatavtalet från december 2015 i Paris ska den globala uppvärmningen begränsas till högst 2 eller helst 1,5 grader, vilket påverkar flera verksamheter hos våra kunder i många branscher. Vi har förberett oss på ett växande behov av tjänster som gäller detta.

Expertisen i Sustainability & Climate change-teamet behövs såväl när tjänsterna säljs separat som då de ingår i PwC:s övriga utbud av tjänster, en sak som vi satsat på under de senaste åren.

Under räkenskapsperioden bildade vi en intern grupp för att identifiera väsentliga ansvarsfrågor med tanke på kundernas affärsverksamhet och utveckla relevanta lösningar i form av tjänster.

Vi fokuserade framförallt på tjänster i företagsförvärvsprocessen och skapade mer standardiserade procedurer för hur ansvars- och ESG-frågorna ska inkluderas i t.ex. due diligence-processen. Kunderna erbjöds också utbildning inom ämnesområdet.

### Hållbarare konsumtion genom livscykelhantering

PwC Finlands affärsverksamhet omfattar ingen tillverkning av utrustning eller andra tillverkningsprocesser som belastar miljön, men vi vill säkerställa att våra samarbetsparter i anskaffningarna tar sitt ansvar och respekterar miljövärden.

Föregående år utarbetades ansvarskrav som vi införde under räkenskapsperioden. Vi förväntar oss att alla leverantörer åtar sig att följa dem. Anskaffningarna koncentreras till samarbetsparter som vi vet satsar på cirkulationsekonomin och hållbara processer.

### Kundnöjdheten förbättrades

Vi samlar fortlöpande in respons från kunderna för att lära oss mera och kunna betjäna dem bättre. Under räkenskapsperioden kontaktade vi 2 915 kunder för att få respons.

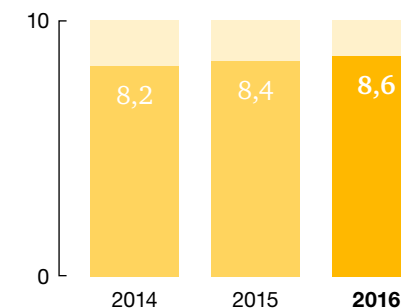
Svarsprocenten för våra elektroniska undersökningar var 39,3 (föregående år 41,5). Vi försöker bli bättre på att rikta enkäterna till de rätta kontaktpersonerna och samla in respons med bästa möjliga täckning.

Kundernas totalnöjdhet ökade från 8,4 till 8,6 på skalan 0-10, vilket uppfyller vårt mål.

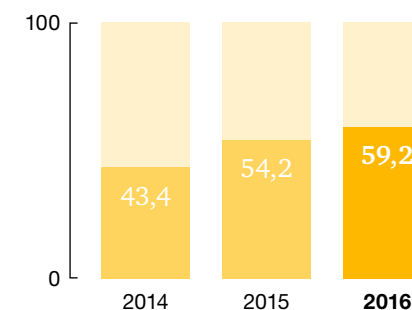
Vår andra kundnöjdhetsindikator är kundernas villighet att rekommendera oss (NPS = Net Promoter Score\*). Positivt tal innebär ett bra resultat. Över 50 procent är ett utmärkt resultat.

Rekommendationsviljan ökade med hela 5 procentenheter från 54,2 % till 59,2 %, vilket överträffar

Kundernas totalnöjdhet (0-10)



Kundernas villighet att rekommendera % (NPS)



PwC i ett nötskal

VD:n har ordet

Vår företagsansvarsdirektör har ordet

Vår strategi

Företagets värdeskapande

Värdeskapande i samhället: skatteavtryck

Ansvarstagande och ledning av företagsansvar i PwC

Ansvarsfull verksamhet

Personal och mångfald

Samhällsengagemang

Hantering av miljöpåverkan

Nyckeltal

Övriga personalnyckeltal

PwC i ett nötskal

VD:n har ordet

Vår företagsansvarsdirektör har ordet

Vår strategi

Företagets värdeskapande

Värdeskapande i samhället: skatteavtryck

Ansvarstagande och ledning av  
företagsansvar i PwC

**Ansvarsfull verksamhet**

**Personal och mångfald**

**Samhällsengagemang**

**Hantering av miljöpåverkan**

Nyckeltal

Övriga personalnyckeltal

fade våra förväntningar.

Nyckeltalen säger dock inte allt. Enligt resultaten och den öppna responsen har de senaste årens satsningar på personalens kompetens, kundorientering och lyhörddhet gentemot kunderna fört oss i rätt riktning och gett resultat.

Enligt responsen värdesätter kunderna bl.a. vårt engagemang för samarbetet, den gedigna expertisen, flexibiliteten och visionen samt de goda kundteamen och kompetenta medarbetarna. Vi behöver utveckla kommunikationen, förståelsen av kundernas affärsverksamheter och branscher, spridningen av bästa praxis till kunderna och utnyttjandet av experterna i PwC-nätverket.

Vi har en stark vilja att utvecklas på dessa områden.

”Den bästa kundupplevelsen är centralt i den nya strategin och under den nya räkenskapsperioden kommer vi att ta konkreta steg för att förbättra

kundupplevelsen och -nöjdheten”, poängterar VD **Mikko Nieminen**.

#### Varumärket stöder ansvarsfull verksamhet

För oss är det viktigt att vårt varumärke stöder verksamheten och förknippas med kvalitet och ansvarstagande.

PwC-kedjan har en gemensam mätning av varumärkets styrka och image. Den senaste enkäten gjordes i början av 2016.

Enligt den är varumärket starkt. Resultaten förbättrades jämfört med samma enkät två år tidigare.

”Varumärket förknippas med kvalitet. Enligt de svarande vet vi hur man ställer rätt experter till kundens förfogande och hjälper kunderna att för enkla saker. Vi måste dock informera kunderna bättre och mer regelbundet om hur arbetet framskrider”, säger varumärkes- och kommunikationsdirektör **Kaisa Heikkinen**.

## Ansvarsfullt partnerskap

*Ett exempel på en ansvarsfull samarbetspartner är 3 Step IT Oy, specialist på livscykelhantering. Vi skaffar och återvinner alla arbetsstationer och terminaler genom dem.*

*Efter en överenskommen användningstid tar 3 Step IT emot all utrustning enligt vårt samarbetsavtal. 3 Step IT tömmer utrustningen på all lagrad information för att garantera 100-procentig datasäkerhet*

*och delar sedan in utrustningen i fyra kategorier efter skick. 95 % av all utrustning går till återvinning som hela och datasäkrade enheter via certifierade samarbetspartner. Den del som är i sämsta skick, 5 %, krossas till råmaterial.*

*3 Step IT har beviljat PwC ett miljöcertifikat för att vi följer livscykelmodellen för IT-utrustning.*

Vi har behandlat resultaten i ledningsgruppen och informerat hela personalen om dem. Åtgärderna för att stärka varumärket fortsätter under den nya strategiperioden.



Kaisa Heikkinen

PwC i ett nötskal

VD:n har ordet

Vår företagsansvarsdirektör har ordet

Vår strategi

Företagets värdeskapande

Värdeskapande i samhället: skatteavtryck

Ansvarstagande och ledning av  
företagsansvar i PwC

**Ansvarsfull verksamhet**

*Personal och mångfald*

**Samhällsengagemang**

**Hantering av miljöpåverkan**

Nyckeltal

Övriga personalnyckeltal

# Personal och mångfald

- Personalens tillfredsställelse förbättrades ytterligare.
- Vår nya VD besökte grupper och kontor och ordnade möten med personalen.
- Personalen var nära delaktig i utarbetandet av bolagets strategi fram till 2020.
- Utvecklingen av chefsarbetet fortsatte och vi informerade om PwC:s ledningsprinciper (Vårt sätt att leda).
- 118 praktikanter erbjöds praktikplats.
- Peoplegruppen utförde ett viktigt arbete mellan ledningen och personalen.

## Personal och mångfald

### Mer interaktion gav resultat

*Personalens tillfredsställelse förbättrades under räkenskapsperioden. Vi gav experter mångsidig utbildning, utvecklade chefsarbetet och satsade på att stärka den dagliga responskulturen.*

#### Personalens engagemang ökade

Resultaten i vår personalenkät förbättrades för tredje året i rad. Vi utvecklar verksamheten kontinuerligt och försöker ge bred information om utvecklingsinsatserna. Öppenheten ökade och personalen deltog i utbytet av tankar inom många olika forum. Vi tror att detta även syns i resultaten.

Vår viktigaste indikator, People Engagement-indexet för personalens engagemang, steg med 5 procentenheter till 79 %. Enkätens svarsprocent sjönk lite, från 73 till 65.

Resultaten förbättrades klart på flera viktiga områden, men det finns fortfarande saker som kan bli bättre.

”Enligt enkäten ökade bl.a. förtroendet för ledningens vilja och förmåga att skapa mångfald på arbetsplatsen, liksom förståelsen av strategin”, säger personaldirektör **Leena Tiensuu**. Även för karriärsamtalen visade enkäten ett bättre resultat, men där nådde vi inte en tillräckligt hög nivå. Här finns ett av våra viktigaste utvecklingsområden.

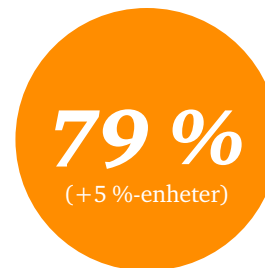
#### Chefsutbildningen Inspirerande coach fortsätter

Personalens deltagande i utbildning motsvarade i medeltal 8,1 arbetsdagar (föregående år 8,5). Vi



Leena Tiensuu

#### People Engagement -index



erbjöd utbildning för utveckling av yrkeskunskaperna, chefsarbetet och självstyrningen. Införandet av nya verktyg och processer understöddes genom olika utbildningar.

Utbildningsvägen för varje PwC-medarbetare gjordes tydligare karriär- och områdesvis. Det här sker inom ramen för karriärutvecklings- och ledarskapsmodellen PwC Professional. Målet är att utvecklingsfrämjande samtal, tydliga utbildningsvägar och mångsidigt lärande i arbetet ska ge varje medar-

PwC i ett nötskal

VD:n har ordet

Vår företagsansvarsdirektör har ordet

Vår strategi

Företagets värdeskapande

Värdeskapande i samhället: skatteavtryck

Ansvarstagande och ledning av företagsansvar i PwC

Ansvarsfull verksamhet

Personal och mångfald

Samhällsengagemang

Hantering av miljöpåverkan

Nyckeltal

Övriga personalnyckeltal

PwC i ett nötskal

VD:n har ordet

Vår företagsansvarsdirektör har ordet

Vår strategi

Företagets värdeskapande

Värdeskapande i samhället: skatteavtryck

Ansvarstagande och ledning av  
företagsansvar i PwC

**Ansvarsfull verksamhet**

**Personal och mångfald**

**Samhällsengagemang**

**Hantering av miljöpåverkan**

Nyckeltal

Övriga personalnyckeltal

betare möjlighet till en egen karriär inom PwC.

”Konstruktiv respons är viktigt för utveckling, och att stärka responskulturen var ett väsentligt inslag i bl.a. chefsutbildningarna”, säger Tiensuu.

Utvecklingsprogrammet Inspirerande coach fortsatte från förra perioden som en av de viktigaste åtgärderna för att utveckla chefsarbetet. Utbildningen bidrar till en positiv och öppen ledningskultur genom att skapa förutsättningar för ett coachande ledarskap och respons som främjar utveckling.

Programmet har redan haft ca 170 deltagare. Lärdomarna hålls vid liv genom halvårsvisa gruppmöten för uppföljning. Där betonas vikten av öppenhet, konkret respons och att man uppmärksammar framgångar.

VD Mikko Nieminen tillträdde i början av räkenskapsperioden. Han är starkt engagerad i utvecklingen och förnyelsen av ledarskapet. Under året besökte han nästan alla grupper och kontor för att berätta om PwC:s ledarskapsvision Vårt sätt att leda och vad den betyder för honom.

### Personalen ökade med över 10 %

Under räkenskapsperioden var vi i medeltal 916 personer, vilket är en ökning med över 10 % från föregående period. Totalt rekryterades 139 nya medarbetare och personalomsättningen var 10,4 % (föregående år 11,9 %). Dessutom erbjöd vi praktikplatser till 118 praktikanter.

Under räkenskapsperioden hade vi även praktikanter från sysselsättningsprojektet Further Education with Companies. Projektet främjar sysselsättning av högskoleutbildade som riskerar bli arbetslösa eller är det. En av praktikanterna fick fast anställning hos oss.

Personalens könsfördelning var oförändrad:

## Diversity Week lyfte fram olika aspekter av jämställdhet

*I enlighet med riktlinjerna för PwC-kedjans mångfaldsarbete uppmärksammar även PwC Finland mångfalden och framförallt jämställdheten mellan kvinnor och män, likabehandlingen av sexuella minoriteter och att man också accepterar och värdesätter andra typer av olikhet.*

*Aktiviteterna under två veckor i februari–mars kallades Diversity weeks. Vi presenterade PwC-kedjans mångfaldsinitiativ, framförallt den starka satsningen på FN:s HeForShe-kampanj, och utmanade männen på PwC att främja jämställdheten. Kedjans mål är att engagera 80 000 män i jämställdhetsarbetet genom HeForShe-löftet. Givetvis utmanas även kvinnorna att delta i kampanjen.*

*På PwC-klubben, ett kvällsevenemang under Diversity week, berättade VD Mikko Nieminen om sin syn på hur PwC borde vara som arbetsplats med mångfald. I paneldebatter berättade flera PwC-medarbetare om vad acceptans av mångfald och olikhet betyder för dem.*

*Under samma veckor ordnades även Aspirare to Lead med diskussioner om hur man stöder kvinnors karriärer och kvinnligt ledarskap. De livliga debatterna inspirerades av PwC-kedjans videosändning och gav oss kunskap om både utvecklingsbehov och framsteg.*

55 % kvinnor och 45 % män. Personalens medelålder sjönk i likhet med föregående år och är nu 36,1 år (36,7).

### Peoplegruppen sparrar och stöder

De anställdas officiella företrädare är Peoplegruppen, dit personalen under hösten 2014 valde nya medlemmar för en tvåårsperiod. Under året hörde vi gruppens synpunkter vid förberedelser av olika projekt och även i andra ärenden förde medlem-

marna fram personalens perspektiv. I deras roll ingår också att vid behov stötta enskilda personer.

Gruppen diskuterade bl.a. resurstilldelning och arbetshälsa, ett projekt i anknäring till arbetshäl- san, företagets ekonomiska läge och utarbetandet av strategin.

Peoplegruppens medlemmar ser gruppen som en väsentlig kanal för påverkan. Medlemmarna för den kommande tvåårsperioden väljs i slutet av hösten 2016.

PwC i ett nötskal

VD:n har ordet

Vår företagsansvarsdirektör har ordet

Vår strategi

Företagets värdeskapande

Värdeskapande i samhället: skatteavtryck

Ansvarstagande och ledning av  
företagsansvar i PwC

**Ansvarsfull verksamhet**

**Personal och mångfald**

**Samhällsengagemang**

**Hantering av miljöpåverkan**

Nyckeltal

Övriga personalnyckeltal

### Hela personalen deltog i utarbetandet strategin

VD Mikko Nieminen utmanade hela personalen att ta fram en ny strategi för den kommande fyraårsperioden. Alla fick möjlighet att svara på nätenkäten En dag som VD 2020 och ge sin syn på hur PwC borde vara som företag och arbetsplats 2020. Synpunkterna från enkäten var viktiga för utformningen av strategin. Enkäten bidrog till en öppen kultur för idé- och verksamhetsutveckling.

Förutom enkäten ordnade vi flera workshops som involverade organisationens olika experter i arbetet med strategin och dess teman.

### Internationella uppdrag ger nya perspektiv och fart i karriären

Ett globalt mål är att öka personalrörligheten mellan PwC-länderna, så att vi säkerställer tillgången till kedjans hela kompetens och alla karriärmöjligheter. Vikten av internationell kompetens och samverkan ökar i takt med att kundernas utmaningar förändras.

Under räkenskapsperioden hade vi 19 anställda i utstationeringar av varierande längd på utländska PwC-kontor. I Finland arbetade totalt 14 medarbetare från andra PwC-länder.

## Utlandsarbete får dig att växa

Vår färskaste partner Panu Vänskä tycker att stationeringen utomlands blev en vändpunkt i karriären. Åren 2012–2014 var Panu i Boston som en ung Senior Manager. Han berättar att det blev en mycket viktig erfarenhet för honom både professionellt och personligt.

Panu uppmanar alla att fundera på utlandsarbete eftersom det tillför mycket nytt genom professionella lärdomar från ”den stora världen” och sättet att arbeta i

stora organisationer och med olika kunder.

”Flytten utomlands blev en rejäl chock eftersom allt var nytt – teamet, kunderna och kulturen. Självförtroendet växer när du märker att du klarar av det hela”, säger Panu.

”Förmåga att verka i olika internationella sammanhang är en viktig faktor som kunderna förväntar sig av oss. Och när man arbetar tillsammans skapas nätverk som du har glädje och nytta av.”



Panu Vänskä



PwC i ett nötskal

VD:n har ordet

Vår företagsansvarsdirektör har ordet

Vår strategi

Företagets värdeskapande

Värdeskapande i samhället: skatteavtryck

Ansvarstagande och ledning av  
företagsansvar i PwC

**Ansvarsfull verksamhet**

**Personal och mångfald**

**Samhällsengagemang**

**Hantering av miljöpåverkan**

Nyckeltal

Övriga personalnyckeltal

# Samhällsengagemang

- Vi delade med oss av vår kunskap genom nätverk, föreläsningar, utbildningar, evenemang och publikationer.
- Det nära samarbetet med flera samarbetsparter i anknytning till branschen fortsatte.
- Vi deltog i många aktiviteter som främjar entreprenörskap, t.ex. Slush. PwC-kedjan är en av huvudsponsorerna i Slush.
- Vi ordnade omkring 150 evenemang och utbildningstillfällen för kunder, studerande och samarbetsparter.
- Vi kartlade personalens förväntningar och önskemål gällande volontärarbete.

## Samhällsengagemang Påverkan genom nätverk

*Vi samarbetade med flera olika näringslivs-, bransch- och fackliga organisationer och föreningar samt läroanstalter: vi vill påverka branschens utveckling, delta i och främja debatten om teman som är viktiga för oss, bl.a. företagande och styrelsearbete.*

Genom nätverk med branschrelaterade aktörer får vi nya perspektiv och kunskaper och kan samtidigt dela våra kunskaper, t.ex. via föreläsningar, utbildning, gemensamma evenemang och publikationer.

Några av de största samarbetsparterna under räkenskapsperioden 2016 var de långvariga partnerorganisationerna **Finlands Revisorer rf, Familjeföretagens förbund, kunskapsnätverket Boardman, Föreningen för professionellt styrelsearbete i Finland (Directors' Institute of Finland), investerarföreningen Suomen pääomasi-joittoajayhdistys (FVCA) och handelskamrarna**. Med den nya samarbetsparten **Board Professionals BPF Finland rf** ordnade vi bl.a. ett seminarium och tematiserade aktiviteter.

”Vårt aktiva samarbete med Boardman och Föreningen för professionellt styrelsearbete fortsatte. PwC:s representanter är aktiva i Boardmans utvecklingsforum och vi samarrangerade flera evenemang, bl.a. Kaamos Forum. Medlemmarna i Föreningen för professionellt styrelsearbete erbjöds temaseminarier om strategi, revisionsutskottets verksamhet, företagstransaktioner och beskattning”, säger Markets Leader **Mirel Leino**.

Vi fortsatte att samarbeta och påverka tillsammans med **Börsstiftelsen**. Vi samarbetar för att

underlätta börsintroduktion av bolag och därmed bidra till kapitalmarknadens utveckling.

”Vi har samarbetat med föreningen **Suomen Veroasiantuntijat rf** sedan den grundades. Föreningen deltar aktivt i utvecklingen av skattelagstiftningen, beskattningsförfarandena och rättssäkerheten i beskattningen. Själva deltar vi genom utlåntanden i samband med lagberedning”, tillägger **Petri Seppälä**, direktör för skatterådgivning och juridiska tjänster.

Med tanke på företagsansvar är ett av våra viktigaste **samarbetsnätverk FIBS**, där vi är medlem. Vi fortsatte som medlem i bedömningsgruppen för tävlingen om ansvarsfull rapportering och därtill var en PwC-partner ordförande i tävlingens organisatörsgrupp som företrädare för Finlands Revisorer rf.

### Aalto och Hanken de största samarbetsparterna bland läroanstalter

Samarbetet med läroanstalterna är viktigt för oss eftersom vi löpande behöver nya kompetenta medarbetare i våra led. Dessutom vill vi dela med oss av vår kunskap till de studerande. Räkenskapsperioden 2016 var vi partnerföretag till **Aalto-universitetets handelshögskola** och **Hanken** samt hade ett aktivt samarbete med universitetens studentkårer och ämnesföreningar. Vi ökade interaktionen med yrkeshögskolorna. Vi samarbetade främst med handels-, juridik- och teknikstuderande.

Bland våra tiotal evenemang för studerande var rekryteringsdagarna Assurance Day, Advisory

Day och Tax Day de största. Under dessa evenemang presenteras affärsenheternas verksamheter och det finns möjlighet att bekanta sig med specialistarbetets innehåll i praktiken. Dessutom var flera grupper av studerande på besök i våra lokaler för att bekanta sig med våra tjänster och karriärmöjligheterna. I aktiviteterna eftersträvar vi en allt mer direkt dialog mellan de studerande och våra experter.

### 150 evenemang för intressenter

Under räkenskapsperioden ordnades omkring 150 evenemang och utbildningstillfällen för kunder, samarbetsparter och studerande. Dessutom var vi med på flera evenemang som ordnades av samarbetsparter.

De största kundevenemangen var PwC:s och Aalto-universitetets årliga Capital Markets-seminarium för företagsledare och styrelseproffs samt PwCwomen för kvinnliga beslutsfattare.

Vi samarrangerade tematiserade evenemang för styrelseledamöter med bl.a. Boardman-nätverket, Föreningen för professionellt styrelsearbete i Finland (Directors' Institute of Finland) och Board Professionals BPF Finland rf.

Vår evenemangsserie CFO Roundtable, som riktar sig till ekonomidirektörer, presenterade aktuella teman och bästa praxis.

Under räkenskapsperioden hade vårt Sustainability & Climate Change-team flera evenemang inom olika områden av företagsansvaret. Om företagsansvarsbarometern ordnades bl.a. ett möte för

PwC i ett nötskal

VD:n har ordet

Vår företagsansvarsdirektör har ordet

Vår strategi

Företagets värdeskapande

Värdeskapande i samhället: skatteavtryck

Ansvarstagande och ledning av  
företagsansvar i PwC

Ansvarsfull verksamhet

Personal och mångfald

Samhällsengagemang

Hantering av miljöpåverkan

Nyckeltal

Övriga personalnyckeltal

PwC i ett nötskal

VD:n har ordet

Vår företagsansvarsdirektör har ordet

Vår strategi

Företagets värdeskapande

Värdeskapande i samhället: skatteavtryck

Ansvarstagande och ledning av  
företagsansvar i PwC

**Ansvarsfull verksamhet**

**Personal och mångfald**

**Samhällsengagemang**

**Hantering av miljöpåverkan**

Nyckeltal

Övriga personalnyckeltal

styrelseledamöter i samband med publiceringen och ett annat möte för alla som arbetar med företagsansvar.

En betydande del av våra evenemang ordnas i olika delar av Finland utanför huvudstadsregionen. Exempelvis hölls seminariet Merkur Lectures

in Business återigen i Åbo. Det ordnade vi redan för 13:e gången tillsammans med **Ekonomföreningen Merkur rf** och **Handelshögskolan vid Åbo Akademi**.

Som arrangörer tillämpar vi de riktlinjer för ansvarsfulla inköp som fastställts i vår organisation.

## Stöd för företagare

*PwC har varit ett stöd för Finlands företagare i över 60 år. I Finland har vi 250 specialister som fokuserar på att stödja och betjäna familjeföretag. Vi upplever detta som en viktig samhällelig uppgift då man även globalt noterat att tillväxten kommer från familjeföretagen.*

*”Familje- och privatföretagare är en mycket central kundgrupp i hela PwC-kedjan”, konstaterar Marko Korkiakoski. Han leder PwC:s familje- och privatföretagartjänster i huvudstadsregionen.*

*”Familjeföretagarna är grundläggande motorer i ekonomin.”*

*Under räkenskapsperioden fortsatte vi det mångåriga samarbetet med Familjeföretagarnas förbund. Vi är en strategisk partner till förbundet. I samarbetet vill vi genom t.ex. evenemang, utbildningar och publikationer främja planerade generationsväxlingar och professionell ledning av företagen bl.a. med hjälp av ägarstrategier.*

*Ett exempel på andra åtgärder under räkenskapsperioden för att främja entreprenörskap är Tekes NIY-program (Nuoret Innovatiiviset Yritykset), som är den viktigaste offentliga formen av finansiering till små tillväxtföretag i Finland. Vi har understött denna verksamhet i åtta år. Nu ordnade vi ett möte för alla som deltagit i NIY-programmet under årens lopp. Där kunde deltagarna utbyta erfarenheter om bl.a. internationellisering och finansiering.*

*Entreprenörskap var även ett stort tema i räkenskapsperiodens största marknadsföringssamarbeten: Nordic Business Forum, projektet Taivas+Helvetti kombinerat med anordnandet av PwC:s tävling Most Valuable Entrepreneur och Slush. Ett av de viktigaste utvecklingsprojekten för våra tjänster var lanseringen av den digitala MyBusiness-portalen. Den flyttar våra tjänster närmare kunden och gör dem lättillgängliga. Vi utvecklade portalen tillsammans med våra kunder och den vidareutvecklas utifrån kundernas respons.*

## Undersökningar och publikationer till nytta för kunderna

Under den gångna perioden publicerade vi flera rapporter och utredningar som kundföretagen kan utnyttja. PwC-kedjan har många publikationsserier som behandlar t.ex. ledarskap, ekonomisk rapportering och god bolagsstyrning. Strategy&, vår strategikonstulenterhet, producerar olika publikationer om t.ex. branschtrender som ger kunderna nya perspektiv.

Årets viktigaste Strategy&-publikation var boken Strategy That Works. Genom exempel från det verkliga livet förklarar boken hur framgångsrika företag överallt i världen omsatt sina strategier i praktiken för att nå toppen i sin bransch.

PwC Finlands årliga företagsansvarsbarometer ökade medvetenheten om hur man i Finland leder arbetet med företagsansvaret. I globala publikationer behandlades bl.a. Industri 4.0, familjeföretag och den efterföljande generationens tankar om framtiden, Fintechs effekter på aktörer inom finanssektorn och internationell rörlighet ur kvinnoperspektiv.

Ta del av publikationerna på vår webbplats: [www.pwc.fi/julkaisut](http://www.pwc.fi/julkaisut)

## Vi finns i sociala medier precis som intressenterna

PwC Finland har egna LinkedIn-, Twitter-, Facebook-, YouTube-, SlideShare- och Instagramprofiler. Kanaler i sociala medier ger oss möjligheter till öppen, aktuell och ställningstagande diskussion och interaktion med våra intressenter.

Under räkenskapsperioden utbildade vi PwC:s experter i användning av sociala medier och uppmanade dem till aktivt deltagande i diskussioner via våra kanaler i sociala medier, framförallt LinkedIn och Twitter.

PwC i ett nötskal

VD:n har ordet

Vår företagsansvarsdirektör har ordet

Vår strategi

Företagets värdeskapande

Värdeskapande i samhället: skatteavtryck

Ansvarstagande och ledning av  
företagsansvar i PwC

**Ansvarsfull verksamhet**

**Personal och mångfald**

**Samhällsengagemang**

**Hantering av miljöpåverkan**

Nyckeltal

Övriga personalnyckeltal



## PwC huvudsponsor i Slush

PwC Finland har understött teknik- och start up-evenemanget Slush sedan 2010. Hösten 2015 blev PwC-kedjan globalt en av huvudsponsorerna i Slush tillsammans med finländska spelbolaget Supercell.

Slush har under årens lopp växt till det ledande evenemanget i Europa på sitt område och får allt mer uppmärksamhet även globalt. De största Slush-konferenserna vid sidan av Helsingfors ordnas i Tokyo, Shanghai och Singapore. Mindre evenemang, s.k. warm-ups, finns runt om i Europa, Asien, Afrika och USA. Varje år deltar tiotusentals personer från ett hundratal länder i evenemangen.

”Slush hör till de viktigaste finländska initiativen när det gäller att främja entreprenörskap – i Finland och globalt. Den digitala revolutionen

har gjort Slush intressant såväl för start-ups och riskkapitalister som för den högsta ledningen i storföretag”, säger Lauri Lehtovuori, som lotsar PwC:s Slush-samarbete.

”Vi är med starkt eftersom PwC vill främja tillväxtföretagande i Finland och globalt, utveckla våra internationella verksamheter och arbetssätt samt stödja våra internationella kunder på helt nya sätt.”

”PwC-bolag från tio olika länder deltar aktivt i Slush och deras experter bidrar till att bygga upp en global entreprenörsgemenskap. Genom Slush-samarbetet får våra kunder nya kontakter, kunskaper och perspektiv inom teknik, digitalisering och entreprenörskap”, sammanfattar Lehtovuori.



PwC i ett nötskal

VD:n har ordet

Vår företagsansvarsdirektör har ordet

Vår strategi

Företagets värdeskapande

Värdeskapande i samhället: skatteavtryck

Ansvarstagande och ledning av  
företagsansvar i PwC

**Ansvarsfull verksamhet**

**Personal och mångfald**

**Samhällsengagemang**

**Hantering av miljöpåverkan**

Nyckeltal

Övriga personalnyckeltal

### Många sätt att påverka och göra gott

Under räkenskapsperioden hjälpte vi ca 20 organisationer pro bono genom vår expertis, varav ett exempel är projektet **Nytt barnsjukhus 2017**.

I slutet av räkenskapsperioden kartlade vi personalens synpunkter på volontärarbete. Nästan en fjärdedel svarade att de önskar delta i sådant volontärarbete där de kan använda sitt yrkeskunskande medan en dryg fjärdedel hellre ville delta i volontärarbete utan koppling till yrket. Hälften av de svarande uttryckte intresse för båda formerna av volontärarbete. Räkenskapsperioden 2017 kommer vi att erbjuda personalen möjligheter till volontärarbete.

I september 2015 ordnades en insamling av vinterjackor i gott skick på Helsingforskontoret. Personalen deltog aktivt och flera kassar med varma jackor kunde lämnas till **Röda Korsets** hjälparbete.

För oss är det tradition att uppmärksamma hjälpbehövande vid jultiden. Vi har under flera år donerat en julpeng till ett välgörande ändamål som personalen röstar fram. Mottagaren av juldonationen röstar fram bland finalisterna i PwC:s tävling **Öppen rapport**. Julen 2015 gavs julpengen till **WWF:s fond i Finland**.

Vi deltog i Julträdsinsamlingen och personalen på Helsingforskontoret gav återigen många paket. De delas ut till barn i Helsingfors som omfattas av barnskyddet. Insamlingen genomförs av **Centralparkens Juniorhandelskammare** tillsammans med andra lokala kamrar och Helsingfors social- och hälsovårdsverk.

För tredje året i rad var vi med och cyklade i den samnordiska välgörenhetsaktiviteten **Team Rynkeby**, som samlar in medel för lokala cancerorganisationer. I Finland doneras medlen till **Syl-**

**va ry**, en förening för cancersjuka barn och unga. År 2015 donerade Team Rynkeby nästan 240 000 euro till föreningen.



Risto Lähdesmäki

## Finlands mest värdefulla företagare

Hösten 2015 sökte vi för andra gången Finlands mest värdefulla företagare (PwC's Most Valuable Entrepreneur) tillsammans med T+H-gruppen (Taivas+Helvetti). Kandidaterna framröstades av läsarna bland företagarberättelserna i boken *Taivas+Helvetti 3*.

Urvalskriterierna för Finlands mest värdefulla företagare är bl.a. hållbar business, bra omsorg om arbetstagarna och ansvarstagande för miljö och det omgivande samhället. Vid sidan av belöningen är tanken att priset ska stimulera debatten om företagandets samhällsbetydelse och inspirera andra till entreprenörskap.

Bokens läsare och juryn utsåg gemensamt vinnaren, som blev Risto Lähdesmäki, grundare av Idean Enterprises Oy. Han är ursprungligen från Helsingfors men har senare flyttat till Kalifornien. Utmärkelsen delades ut på Nordic Business Forum i Helsingfors Mässcentrum 1.10.2015. PwC var en av huvudsponsorerna vid Nordic Business Forum (NBF).

T+H-samarbetet under 2015 inkluderade flera evenemang för beslutsfattare runtom i landet. På varje ort deltog cirka 100–150 beslutsfattare i företag och företagare.

PwC i ett nötskal

VD:n har ordet

Vår företagsansvarsdirektör har ordet

Vår strategi

Företagets värdeskapande

Värdeskapande i samhället: skatteavtryck

Ansvarstagande och ledning av  
företagsansvar i PwC

**Ansvarsfull verksamhet**

**Personal och mångfald**

**Samhällsengagemang**

**Hantering av miljöpåverkan**

Nyckeltal

Övriga personalnyckeltal

# Hantering av miljöpåverkan

- Vi var bland de första storföretagen som genomförde den lagstadgade energibesiktningen.
- Vi övergick till 100-procentigt grön el på kontoren i Helsingfors, Tavastehus, Kuopio, Lahtis, Villmanstrand, S:t Michel, Uleåborg, Brahestad och Rovaniemi.
- Vår användning av tele- och videokonferensutrustning ökade betydligt.

# Hantering av miljöpåverkan

## Miljöarbete på många olika sätt

*Vi uppmärksammar systematiskt verksamhetens miljöpåverkan och utvecklar kontinuerligt vårt arbetssätt i mer hållbar riktning.*

I slutet av 2015 blev vi ett av de första storföretagen som genomförde den lagstadgade energibesiktningen. En stor del av de förslagna åtgärderna hade vidtagits redan före besiktningen. Den gav oss bra kunskap om faktorer som påverkar energiförbrukningen och förslag på hur förbrukningen kan minskas.

### 100-procentigt grön el

Den 1.7.2015 övergick vi till 100-procentigt grön el på kontoren i Helsingfors, Tavastehus, Kuopio, Lahtis, Villmanstrand, S:t Michel, Uleåborg, Brahestad och Rovaniemi.

Elförbrukningen på Helsingforskontoret minskade med 4 % från föregående år.

I och med den kraftiga ökningen av affärsverksamheten och personalen ökade pappersförbrukningen på Helsingforskontoret med 0,9 % men sjönk med 12,7 % på individnivå.

Flygresorna för hela PwC Finlands personal ökade med 8 % i kilometer, vilket också kan förklaras med personalökningen och att resor utgör en väsentlig del av vårt kundarbete.

Vi har följt upp användningen av tele- och videokonferenser i två år. Resultaten visar att användningen ökat klart från föregående år: 25 % för videokonferensutrustning och 17,6 % för telekonferensutrustning.



Johanna Niemelä (till vänster) och Mervi Kujala, medlemmar i PwC:s Green Office-arbetsgrupp, tycker att alla på PwC som är intresserade av ämnesområdet kan påverka kontorets miljöarbete utifrån sina förmågor och intressen genom Green Office. Det är Green Office-teamet som sköter rapporteringen till WWF, utvecklar idéer om nya påverkans- och förändringsmöjligheter och ordnar personalaktiviteter.

Under räkenskapsperioden koncentrerade vi anskaffningar till samarbetsparter som åtagit sig att följa våra ansvarskrav.



### Green Office sporrar till kontinuerlig utveckling

PwC:s Helsingforskontor har haft Green Office-märket sedan 2010. Vi har åtagit oss att kontinuerligt utveckla verksamheten i miljövänligare riktning. Verksamheten och rapporteringen till WWF koordineras av Green Office-gruppen, som är sammansatt av representanter för PwC:s olika affärsområden. Gruppen driver olika projekt under årets gång för att öka miljömedvetenheten.

WWF:s enkät om konsumtionsstätt riktades till personalen på PwC:s Helsingforskontor första gången i november 2014. Med hjälp av enkäten kan varje anställd mäta sin miljöpåverkan med beaktande av energi- och pappersförbrukning, sopsortering, återvinning och resor. År 2015 var antalet svarande 252, 56 % fler än föregående år. Svarens genomsnitt är 64,8/100 (år 2014 64,5/100).

Green Office-gruppen informerar aktivt personalen om miljöfrågor och ordnar även temadagar.

PwC i ett nötskal

VD:n har ordet

Vår företagsansvarsdirektör har ordet

Vår strategi

Företagets värdeskapande

Värdeskapande i samhället: skatteavtryck

Ansvarstagande och ledning av företagsansvar i PwC

Ansvarsfull verksamhet

Personal och mångfald

Samhällsengagemang

Hantering av miljöpåverkan

Nyckeltal

Övriga personalnyckeltal

PwC i ett nötskal

VD:n har ordet

Vår företagsansvarsdirektör har ordet

Vår strategi

Företagets värdeskapande

Värdeskapande i samhället: skatteavtryck

Ansvarstagande och ledning av  
företagsansvar i PwC

**Ansvarsfull verksamhet**

**Personal och mångfald**

**Samhällsengagemang**

**Hantering av miljöpåverkan**

Nyckeltal

Övriga personalnyckeltal

*PwC deltog för tredje året i kilometertävlingen genom cykellaget Ketjunpyörittäjät. Under maj–september 2016 trampade laget totalt 26 288 kilometer.*

PwC har deltagit i Earth Hour flera gånger och så även i mars 2016. På Helsingforskontoret släcktes logons reklamljus under hela veckoslutet och kontorsljusen under Earth Hour-timmen.

I två år har vi ordnat en kaffestund för personalen under Fair Trade-veckan och i maj 2016 fanns PwC:s Miljötorg på Helsingforskontoret med ett cykeltema ("Pyöräile puurolle"). Torgets syfte var att motivera PwC-medarbetare att ta sig till arbetet på cykel, till fots eller på något annat sätt än i ett motorfordon. WWF-personal var med på torget för att ge tips på hur man genom dagliga val kan minska belastningen på miljön.

PwC deltog för tredje året i Kilometertävlingen genom cykellaget Ketjunpyörittäjät. Under maj–september 2016 trampade laget totalt 26 288 kilometer. I juli 2015 fick personalen tillgång till två Jo-po-cyklar, som ska uppmuntra anställda till att göra korta arbetsresor på ett CO<sub>2</sub>-fritt sätt.

Var tredje år utför WWF en kontorsgranskning som ligger till grund för ett beslut om kontorets rätt att behålla Green Office-märket. Den följande kontorsgranskningen sker i november 2016. Då ställer vi upp nya mål för de kommande tre årens WWF-samarbete.



Anne Karanta



## Nyckeltal

PwC i ett nötskal

VD:n har ordet

Vår företagsansvarsdirektör har ordet

Vår strategi

Företagets värdeskapande

Värdeskapande i samhället: skatteavtryck

Ansvarstagande och ledning av företagsansvar i PwC

Ansvarsfull verksamhet

Personal och mångfald

Samhällsengagemang

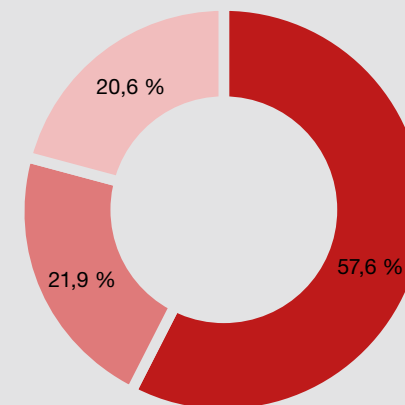
Hantering av miljöpåverkan

Nyckeltal

Övriga personalnyckeltal

Affärsverksamhet		FY 2016	FY 2015	FY 2014
Omsättning	mn euro	124,4	109,6	104,1
- Revision och andra kvalitetssäkringstjänster	mn euro	71,6	66,6	63,7
- Skatterådgivning och juridiska tjänster	mn euro	27,2	24,2	23,7
- Ledningskonsultering och företagsstrukturering	mn euro	25,6	18,8	16,7
Personalkostnader	mn euro	77,2	73,7	70,0
Köpta tjänster och övriga rörelsekostnader	mn euro	33,8	30,7	29,2
Rörelsevinst <sup>1)</sup>	mn euro	12,2	3,7	3,7
Skatt <sup>1)</sup>	mn euro	2,3	0,7	0,7
Räkenskapsperiodens resultat <sup>1)</sup>	mn euro	10,0	3,0	2,9
Kundernas totalnöjdhet	(0-10)	8,6	8,4	8,2
Kundernas rekommendationsvillighet (NPS)	%	59,2	54,2	43,4
<b>Samhällspåverkan</b>				
Samarbete med läroanstalter och organisationer, sponsorskap, donationer t euro		468	336	461

Miljö <sup>2)</sup>		FY 2016	FY 2015	FY 2014
<b>Koldioxidutsläpp <sup>3)</sup></b>				
Scope 1: direkta utsläpp	tn CO <sub>2</sub> e	0	0	0
Scope 2: elförbrukning <sup>4)</sup>	tn CO <sub>2</sub> e	87	199	202
Scope 3: flygresor <sup>5)</sup>	tn CO <sub>2</sub> e	607	568	-
Scope 3: bilresor	tn CO <sub>2</sub> e	147	152	192
Scope 3: pappersförbrukning <sup>4)</sup>	tn CO <sub>2</sub> e	11	11	11
Utsläpp totalt	tn CO <sub>2</sub> e	707	930	405
Utsläpp totalt per person (genomsnitt)	kg CO <sub>2</sub> e	0,77	1,12	0,50
<b>Affärsresor</b>				
Flygkilometer <sup>5)</sup>	km	4 662 812	4 329 500	-
Körkilometer	km	1 111 155	1 140 238	1 149 152
Flygkilometer/omsättning <sup>5)</sup>	%	3,7	4,0	-
Körkilometer/omsättning	%	0,9	1,0	1,1
<b>Energi</b>				
Elförbrukning <sup>4)</sup>	kWh	886 466	922 780	977 770
<b>Materialanvändning</b>				
Pappersförbrukning <sup>4)</sup>	ris	4 730	4 689	4 655
Relativ pappersförbrukning/pers	ris/pers	7,0	8,0	8,3



### Omsättningens fördelning

- Revision och andra kvalitetssäkringstjänster
- Skatterådgivning och juridiska tjänster
- Ledningskonsultering och företagsstrukturering

1) Nyckeltalen är inte fullt jämförbara eftersom styrelsen föreslår utdelning av arbetsinsatsdividend för räkenskapsperioden 2016, vilket påverkar rörelsevinsten, skatterna och resultatet.

2) Miljösiifrona redovisas kalenderårsvis med undantag för kör- och flygkilometrar.

3) Vi rapporterar växthusgasutsläpp enligt principerna för det internationella GHG-protokollet. I tabellen redovisas Scope 2-utsläpp enligt marknadsmässiga beräkningar (market based), som beaktar specifika utsläpp för den el vi köpt. Utsläppen från lägesbaserad (location based) elförbrukning är 152 tn CO<sub>2</sub>, som utgår från genomsnittet av specifika koldioxidutsläpp för elinköp i Finland.

4) El- och pappersförbrukningen omfattar Helsingforskontoret.

5) Eftersom rapportperioden ändrats saknas jämförbar information för räkenskapsperioden 2014.

PwC i ett nötskal

VD:n har ordet

Vår företagsansvarsdirektör har ordet

Vår strategi

Företagets värdeskapande

Värdeskapande i samhället: skatteavtryck

Ansvarstagande och ledning av

företagsansvar i PwC

Ansvarsfull verksamhet

Personal och mångfald

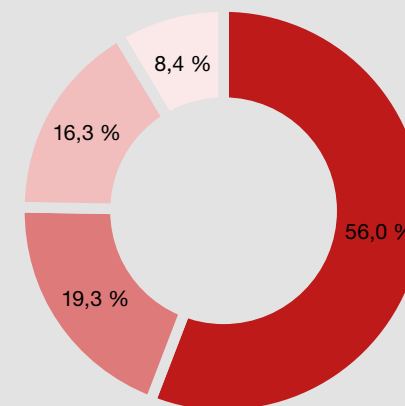
Samhällsengagemang

Hantering av miljöpåverkan

Nyckeltal

Övriga personalnyckeltal

Personal		FY 2016	FY 2015	FY 2014
Personal i medeltal under räkenskapsperioden	pers	916	830	806
Personal vid utgången av räkenskapsperioden	pers	933	833	790
- Revision och andra kvalitetsstyrningstjänster	pers	523	481	473
- Skatterådgivning och juridiska tjänster	pers	180	156	145
- Ledningskonsultering och företagsstrukturering	pers	152	112	97
- Interna tjänster och stödfunktioner	pers	78	84	75
Personalomsättning	%	10,4	11,9	15,5
Rekryteringar under räkenskapsperioden (fast anställda)	pers	139	105	107
Antalet praktikanter under räkenskapsperioden	pers	118	113	102
Genomsnittligt antal deltidsarbetande under räkenskapsperioden	pers	63	67	75
Genomsnittligt antal familjelediga under räkenskapsperioden <sup>1)</sup>	pers	35	33	40
Återgående från familjeledighet under räkenskapsperioden <sup>1)</sup>	pers	68	44	57
Genomsnittlig anställningstid	år	6,6	7,1	8,9
<b>Personalens mångfald och jämställdhet</b>				
Personalens könsfördelning	K/M %	55/45	55/45	55/45
Styrelse	pers (K/M)	1/5	1/6	1/6
Ledningsgrupp	pers (K/M)	3/8	3/6	3/7
Personalens medelålder	år	36,1	36,7	37,1
<b>Personalens tillfredsställelse och arbetshälsa</b>				
Global People Survey, svarsprocent	%	65	73	71
People Engagement Index (PEI)	%	79	74	65
Sjukfrånvaro	%	2,3	2,1	1,9
Arbetsolyckor	antal	6	5	3
<b>Kompetensutveckling</b>				
Utbildningsdagar totalt	dgr	6666	6428	4611
Utbildningsdagar/person (FTE) <sup>2)</sup>	dgr	8,1	8,5	6,5
Utbildningskostnader/pers (FTE) <sup>2)</sup>	€/pers	2040	1911	1725
Utbildning som getts av egna experter	dgr	651	854	677
Avlagda CGR-/GRM-/OFR-/CIA-examina	pers	9	11	24
<b>Ersättningar till personalen</b>				
Löner (inkl. lönebikostnader) <sup>3)</sup>	mn euro	70,1	63,5	60,2
Resultatpremier och rörliga lönedelar (inkl. lönebikostnader) <sup>3)</sup>	mn euro	7,1	10,3	9,8
Betald vinstutdelning	mn euro	2,2	2,2	2,3



#### Personalfördelning

- Revision och andra kvalitetsstyrningstjänster
- Skatterådgivning och juridiska tjänster
- Ledningskonsultering och företagsstrukturering
- Interna tjänster och stödfunktioner

1) Moderskaps- och vårdledigheter har beaktats i siffrorna för räkenskapsperioderna 2014 och 2015 men i siffrorna för perioden 2013 ingår endast moderskapsledigheter.

2) FTE = Full Time Employees.

3) Nyckeltalen är inte fullt jämförbara eftersom styrelsen föreslår utdelning av arbetsinsatsdividend för räkenskapsperioden 2016, vilket påverkar räkenskapsperiodens löner.

## Övriga personalnyckeltal

PwC i ett nötskal

VD:n har ordet

Vår företagsansvarsdirektör har ordet

Vår strategi

Företagets värdeskapande

Värdeskapande i samhället: skatteavtryck

Ansvarstagande och ledning av  
företagsansvar i PwC

**Ansvarsfull verksamhet**

**Personal och mångfald**

**Samhällsengagemang**

**Hantering av miljöpåverkan**

Nyckeltal

Övriga personalnyckeltal

Personalens utbildningstimmar i medeltal		
Grade	Man	Kvinna
Equity Partner	38,40	56,50
Associated Partner	34,30	46,70
Director	34,50	39,80
Senior Manager	44,90	38,80
Manager	41,50	47,00
Senior Associate / Senior Consultant	72,60	55,20
Associate / Consultant / Process Center Assistant	43,20	42,70
CAA	18,00	27,30
Trainee	20,90	20,90
Övriga / Admin	11,50	14,60
Inhyrd arbetskraft	8,00	-
<b>Totalt</b>	<b>44,80</b>	<b>41,20</b>

Rekryteringar		
Åldersgrupp	Man	Kvinna
Under 30 år	96	105
30–50 år	39	36
Över 50 år	2	1
<b>Totalt</b>	<b>137</b>	<b>142</b>

Personalomsättning	Började		Slutade		Personal		Omsättning %	
	Man	Kvinna	Man	Kvinna	Man	Kvinna	Man	Kvinna
Under 30 år	35	44	12	15	136	160	8,82	9,38
30–50 år	30	27	27	22	237	302	11,39	7,28
Över 50 år	2	1	7	5	46	52	15,22	9,62
<b>Totalt</b>	<b>67</b>	<b>72</b>	<b>46</b>	<b>42</b>	<b>419</b>	<b>514</b>	<b>10,98</b>	<b>8,17</b>

Styrelseledamöternas ålders- och könsfördelning		
Åldersgrupp	Man	Kvinna
Under 30 år	0	0
30–50 år	2	1
Över 50 år	3	0
<b>Totalt</b>	<b>5</b>	<b>1</b>

Visstids- och fasta anställningar		
Anställningsform	Man	Kvinna
Visstidsanställning	44	45
Fast anställning	375	469
<b>Totalt</b>	<b>419</b>	<b>514</b>

Heltids- och deltidsanställda		
Anställningens karaktär	Man	Kvinna
Heltid	384	449
Deltid	35	65
<b>Totalt</b>	<b>419</b>	<b>514</b>

Anställda i arbetsförhållande vs. inhyrd arbetskraft		
Anställda / Inhyrda	Man	Kvinna
Anställda	418	514
Inhyrda	1	0
<b>Totalt</b>	<b>419</b>	<b>514</b>



PricewaterhouseCoopers Oy, PB 1015 (Östersjötorget 2), 00101 Helsingfors. Tfn +358 20 787 7000.



PwC hjälper företag att växa, verka effektivt och rapportera tillförlitligt i en ständigt föränderlig värld. Runt om i Finland står 930 sakkunniga experter till din tjänst. Vi producerar tjänster med hög kvalitet inom företagsledningskonsultering, företagsstrukturering, beskattning, juridik, riskhantering, revision och annan kvalitetssäkring. Vårt syfte är att skapa förtroende i samhället och att lösa våra kunders mest betydande problem. Kontakta oss eller läs mer på: [www.pwc.fi](http://www.pwc.fi).

PwC verkar i 157 länder och har över 223 000 sakkunniga. Namnet PwC hänvisar till PwC-kedjan och/eller till en eller flera av dess medlemsföretag som alla är självständiga bolag. Mer information: [www.pwc.com/structure](http://www.pwc.com/structure).